

聊城美联众合动物医院有限公司
手术室建设项目
竣工环境保护验收监测报告表

建设单位：聊城美联众合动物医院有限公司

2022年08月

建设单位法人代表：

项目 负责 人：

填 表 人：

建设单位：聊城美联众合动物医院有限公司

电话：15666658521

传真：

邮编：252000

地址：聊城市东昌府区古楼街道向阳路160号中通时代豪园1号楼105
号

目录

表 1 项目简介及验收监测依据	3
表 2 项目概况	5
表 3 主要污染源、污染物处理及排放情况	11
表 4 环评报告表主要结论及环评批复	15
表 5 验收监测质量保证及质量控制	17
表 6 验收检测内容	20
表 7 验收监测工况记录及监测结果	21
表 8 环评批复落实情况	27
表 9 结论与建议	29

附表：

建设项目工程竣工环境保护“三同时”验收登记表

附件：

- 1、聊城市东昌府区行政审批服务局《关于聊城美联众合动物医院有限公司手术室建设项目环境影响报告表的批复》东昌环审【2022】66号（2022.7.13）
- 2、生产负荷证明
- 3、聊城美联众合动物医院有限公司环境保护管理制度
- 4、聊城美联众合动物医院有限公司成立环保领导组织机构的文件

表 1 项目简介及验收监测依据

建设项目名称	手术室建设项目				
建设单位名称	聊城美联众合动物医院有限公司				
建设项目性质	新建√ 改扩建 技改 迁建				
建设地点	聊城市东昌府区古楼街道向阳路 160 号中通时代豪园 1 号楼 105 号				
主要产品名称	手术治疗宠物				
设计生产能力	手术治疗宠物 3600 例				
实际生产能力	手术治疗宠物 3600 例				
建设项目环评时间	2022.6	开工建设时间	2022.8		
调试时间	2022 年 8 月	验收现场监测时间	2022.08.12-08.13		
环评报告表审批部门	聊城市东昌府区行政审批服务局	环评报告表编制单位	山东蔚海蓝天环境科技集团有限公司		
投资总概算	50 万元	环保投资总概算	3 万元	比例	6%
实际总概算	50 万元	环保投资	2.5 万元	比例	5%
验收监测依据	<p>1、国务院令（2017）年第 682 号 国务院《建设项目环境保护管理条例》（2017.10.01）；</p> <p>2、生态环境部公告 2018 年第 9 号《建设项目竣工环境保护验收技术指南 污染影响类》（2018.5.16）；</p> <p>3、环办〔2015〕52 号《环境保护部办公厅关于印发环评管理中部分行业建设项目重大变动清单的通知》；</p> <p>4、《建设项目竣工环境保护验收暂行办法》（国环规环评[2017]4 号）；</p> <p>5、山东蔚海蓝天环境科技集团有限公司《聊城美联众合动物医院有限公司手术室建设项目环境影响报告表》（2022.6）；</p> <p>6、关于印发《污染影响类建设项目重大变动清单（试行）》的通知（环办环评函[2020]688 号）；</p> <p>7、聊城市东昌府区行政审批服务局《关于聊城美联众合动物医院有限公司手术室建设项目环境影响报告表的批复》（东昌环审【2022】66 号）（2022.7.13）；</p>				

	<p>8、聊城美联众合动物医院有限公司手术室建设项目竣工环境保护验收监测方案；</p> <p>9、企业提供的工程建设情况和现场勘察情况。</p>
<p>验收监测评价标准、 标号、级别、限值</p>	<p>1、恶臭执行《恶臭污染物排放标准》中表 1 二级恶臭污染物厂界标准值（臭气浓度≤ 20，无量纲）。</p> <p>2、项目废水经消毒处理后粪大肠菌群执行《山东省医疗机构污染物排放控制标准》（DB37/596-2020）表 1 二级标准，化粪池出水水质执行《污水排入城镇下水道水质标准》（GB/T 31962-2015）表 1 B 等级标准及聊城市新水河污水处理有限公司进水水质要求。</p> <p>3、运营期运营期昼间噪声北厂界执行《社会生活环境噪声排放标准》（GB22337-2008）表 1 中 4 类标准，其余厂界执行《社会生活环境噪声排放标准》（GB22337-2008）表 1 中 2 类标准。</p> <p>4、一般固体废弃物执行《一般工业固体废物贮存和填埋污染控制标准》（GB18599-2020）、《一般工业固废管理台账制定指南(试行)》要求；危险废物执行《危险废物贮存污染控制标准》（GB18597-2001）及修改单标准、《山东省医疗机构污染物排放控制标准》（DB37/596-2020）要求。</p>

表 2 项目概况

1、项目概况

聊城美联众合动物医院有限公司位于聊城市东昌府区古楼街道向阳路 160 号中通时代豪园 1 号楼 105 号，本项目为手术室建设项目，院区建筑面为 272.28 平方米，拟建项目手术室建筑面积约 10 平方米，位于一楼西南方向，拟购置心电监护、呼吸麻醉机、恒温手术床、无影灯等设备。建成后设计日手术治疗宠物 10 例。

聊城美联众合动物医院有限公司于 2022 年 6 月办理了环评手续，于 2022 年 7 月 13 日取得了聊城市东昌府区行政审批服务局批复，东昌环审【2022】66 号。本项目 2022 年 8 月开工建设，2022 年 8 月竣工，2022 年 8 月生产设备调试并开始试运行，在调试期间无信访，无违规行为。聊城美联众合动物医院有限公司收集了与项目有关的资料，在和技术人员进行反复现场交流的基础上进行了初步工程分析，制定了监测方案，委托聊城市科源环保检测服务中心于 2022.8.12~2022.8.13 进行了检测，聊城美联众合动物医院有限公司对监测数据进行分析论证，在此基础上完成了项目竣工环境保护验收监测报告表的编制。

2、项目建设情况

(1) 地理位置及平面布置

手术室建设项目，建设地点位于聊城市东昌府区古楼街道向阳路 160 号中通时代豪园 1 号楼 105 号，项目所处环境简单，无环境制约因素，与周围环境相容。项目地理位置图见图 2-1，项目周围敏感目标见表 2-1 及图 2-2。平面布置见图 2-3。

表 2-1 项目周围主要敏感目标一览表

名称	坐标		保护对象	保护内容	环境功能区	相对厂界距离(m)	相对厂址方位
	东经°	北纬°	类别				
颐馨园小区	115.9600	36.4622	小区	环境空气	二类区	152	NW
三里铺	115.9581	36.4633	小区			360	NW
金柱绿城二期	115.9574	36.4614	小区			347	W
乐园小区	115.9602	36.4606	小区			128	W
水城嘉苑	115.9602	36.4590	小区			321	SW
中通时代豪园西区	115.9617	36.4613	小区			紧邻	S
万花童幼儿园	115.9621	36.4612	学校			48	SE
聊城市生态环境局	115.9637	36.4601	行政机关			246	SE

中通时代豪园 东区	115.9644	36.4613	小区			270	E
贵华苑	115.9630	36.4629	小区			224	NE
造纸厂小区	115.9650	36.4627	小区			350	NE
富贵花园小区	115.9647	36.4639	小区			424	NE

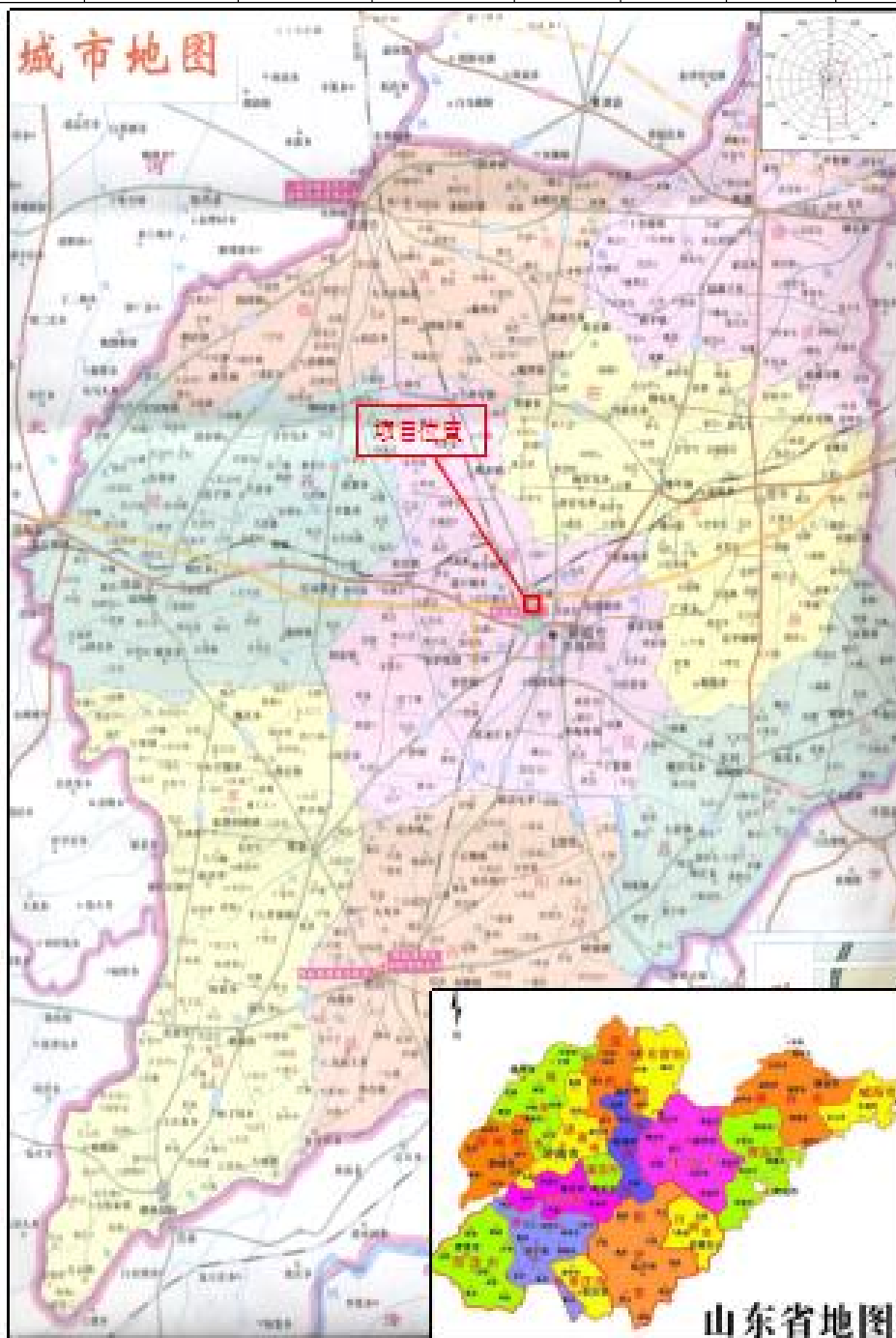


图 2-1 项目地理位置图

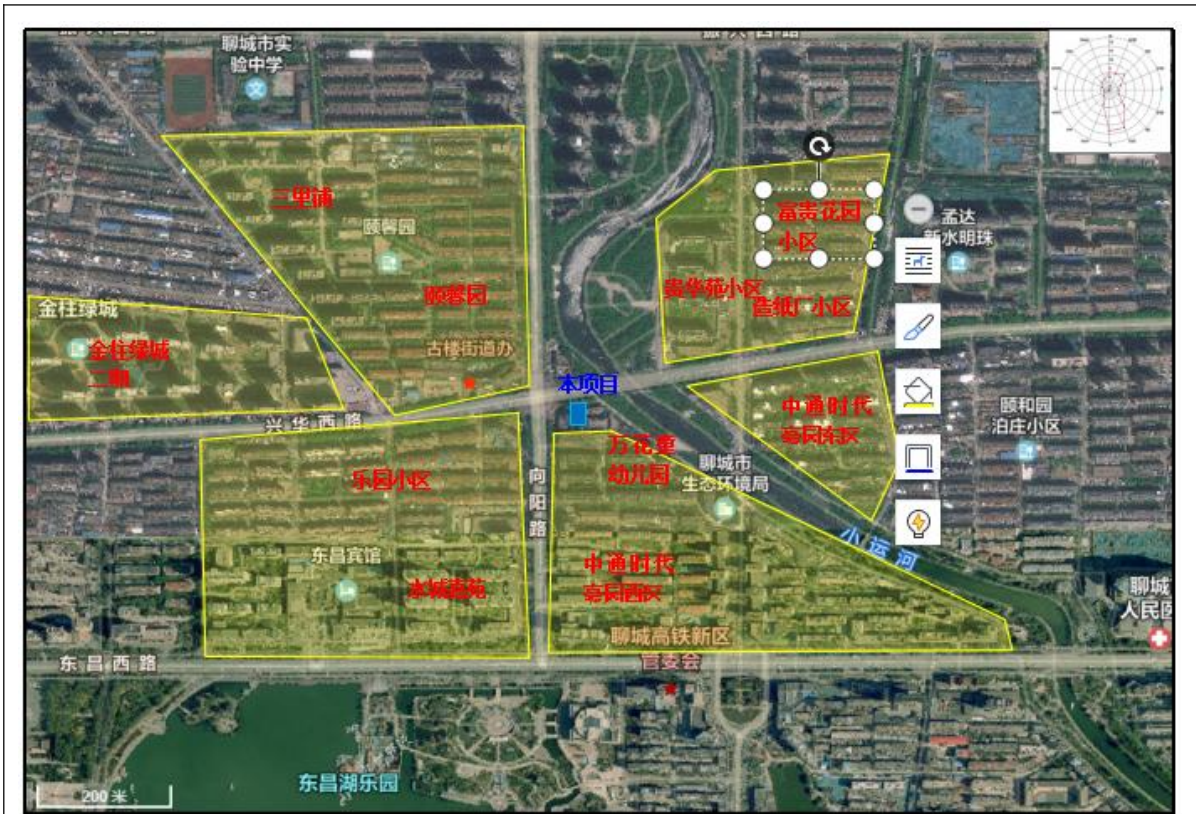
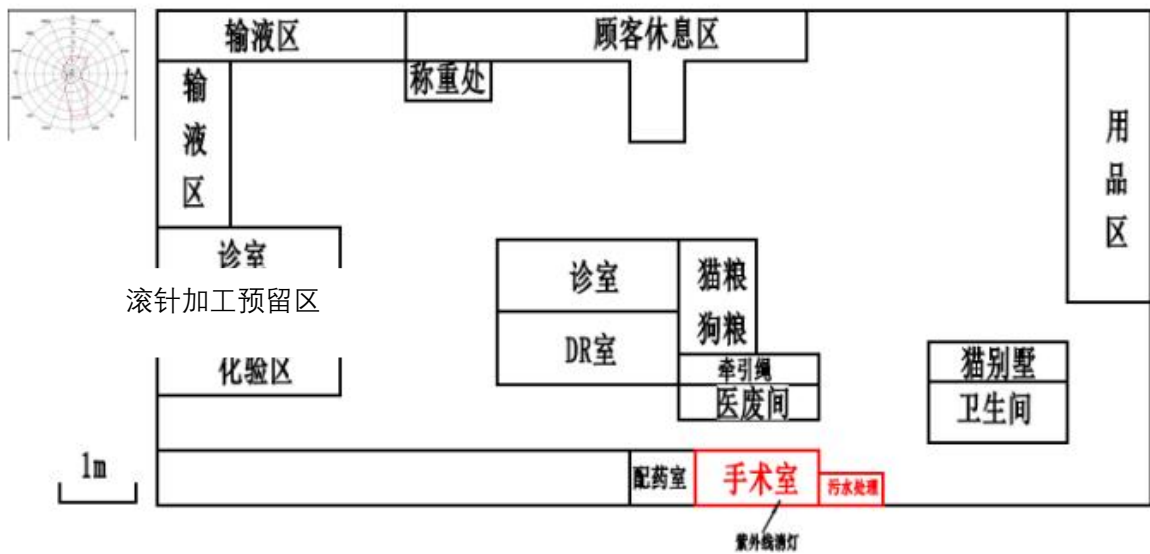


图 2-2 项目周围主要概况图



注：红色为本项目内容

图 2-3 项目平面布置图

(2) 建设内容

院区建筑面为 272.28 平方米，拟建项目手术室建筑面积约 10 平方米，拟购置心电监护、呼吸麻醉机、恒温手术床、无影灯等设备。建成后设计日手术治疗宠物 10

例。本项目组成见表 2-2。

表 2-2 本项目组成

类别	项目名称	建筑类型、主要建设内容及规模	备注	
主体工程	手术室	位于院区一楼，建筑面积10m ² ，主要包括心电监护、呼吸麻醉机、恒温手术床、无影灯等设备。	同环评	
公用工程	给水	由市政管网提供自来水，用水量为72m ³ /a。	同环评	
	供电	由电网供给，年用电量 0.1 万 kW·h。	同环评	
环保工程	噪声	主要噪声设备加强管理和维护，设备定期检修，墙体隔声。	同环评	
	废气	宠物散发的臭气，可通过及时清理排泄物、定期消毒、喷洒除臭剂、安装空气净化器及新风系统等措施减少宠物臭气的影响。	同环评	
	废水	医疗废水经污水处理设施消毒处理后排入小区化粪池预处理，最后经污水管网排入聊城市新水河污水处理有限公司深度处理。	同环评	
	固废	一般固废	一般固废间位于院区 1 楼，用于一般固废的暂存。生活垃圾经收集后，由环卫部门统一清运。	同环评
		危险废物	在院区 1 楼南侧设 1 座 3m ² 危废暂存间，用于医疗废物等危险废物的暂存。	同环评

(3) 主要生产设备

项目主要生产设备见表 2-3。

表 2-3 项目生产设备一览表

序号	设备名称	环评数量（台、套）	实际数量（台、套）	备注
1	呼吸麻醉机	1	1	同环评
2	心电监护仪	1	1	同环评
3	显微镜	1	1	同环评
4	恒温手术床	1	1	同环评
5	无影灯	1	1	同环评
6	B 超机	1	1	同环评
7	输液泵	3	3	同环评
8	注射泵	2	2	同环评
9	紫外消毒灯	1	1	同环评
10	空气净化器	1	1	同环评
合计		13	13	同环评

(4) 原辅材料及产品规模

原辅材料消耗见表 2-4，产品规模见表 2-5。

表 2-4 项目原辅材料消耗情况一览表

序	原辅材料名称	规格	最大储存量	环评用量	实际用量
1	氨茶碱注射液	5mL×10 支/盒	1 盒	10 盒/a	10 盒/a

2	止血敏	2mL×10支/盒	1盒	10盒/a	10盒/a
3	阿托品注射液	2mL×10支/盒	1盒	3盒/a	3盒/a
4	纱布绷带	50个/包	20包	300包/a	300包/a
5	无菌纱布块	50个/包	20包	300包/a	300包/a
6	灭菌手套	10双/盒	2盒	360盒/a	360盒/a
7	注射器	50支/盒	2盒	72盒/a	72盒/a
8	医用胶带	10卷/盒	3盒	30盒/a	30盒/a
9	脱脂棉	500g/包	3包	30包/a	30包/a
10	75%酒精	5L/桶	4桶	50桶/a	50桶/a
11	碘伏	500ml/瓶	4瓶	50瓶/a	50瓶/a
12	双氧水	500ml/瓶	30瓶	350瓶/a	350瓶/a
13	一次性使用手	5件/包	5包	720包/a	720包/a
14	医用缝合针	10个/盒	12盒	360盒/a	360盒/a
15	次氯酸钠片	25kg/桶	1桶	8桶/a	8桶/a

表 2-5 项目接待规模一览表

项目	单位	环评数量	实际数量
日诊疗宠物	例/日	10	10

(5) 劳动定员和工作制度

项目员工 7 人，全部来源于现有院区，不新增员工，不提供食宿。工作制度为年工作 360 天，白班 8 小时工作制，年工作 2880h。

(6) 水源及水平衡

1、给水：

项目用水主要为医疗用水，由市政供水管网供给。

医疗用水：项目每日接诊量 10 例，类比同类宠物医院，每只宠物按用水量 20L/例·次计算，年工作时间 360 天，医疗用水量为 0.2m³/d，72m³/a。

2、排水

项目废水主要是医疗废水。

医疗废水：医疗废水主要产生于诊疗、手术过程清洗等，产生率按 85%计，则医疗废水产生量为 0.17m³/d，61.2m³/a。经污水处理设施消毒处理后排入小区化粪池预处理，最后经污水管网排入聊城市新水河污水处理有限公司深度处理。

项目水平衡图（单位：m³/a）见下图 1：

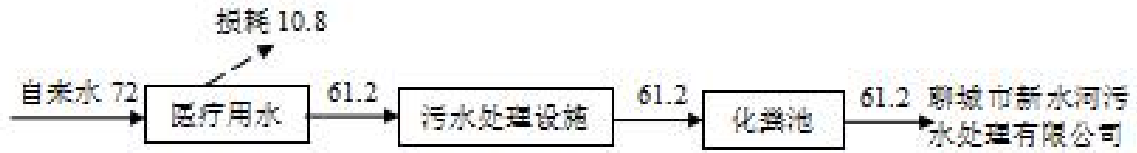


图 2-4 项目水平衡图 m³/d

(7) 供电

项目用电由市政供电管网供给，年用电量约为 0.1 万 kWh。

(8) 生产工艺流程简述

项目主要开展业务为动物手术治疗。项目建成后全厂工艺流程及产污环节如图

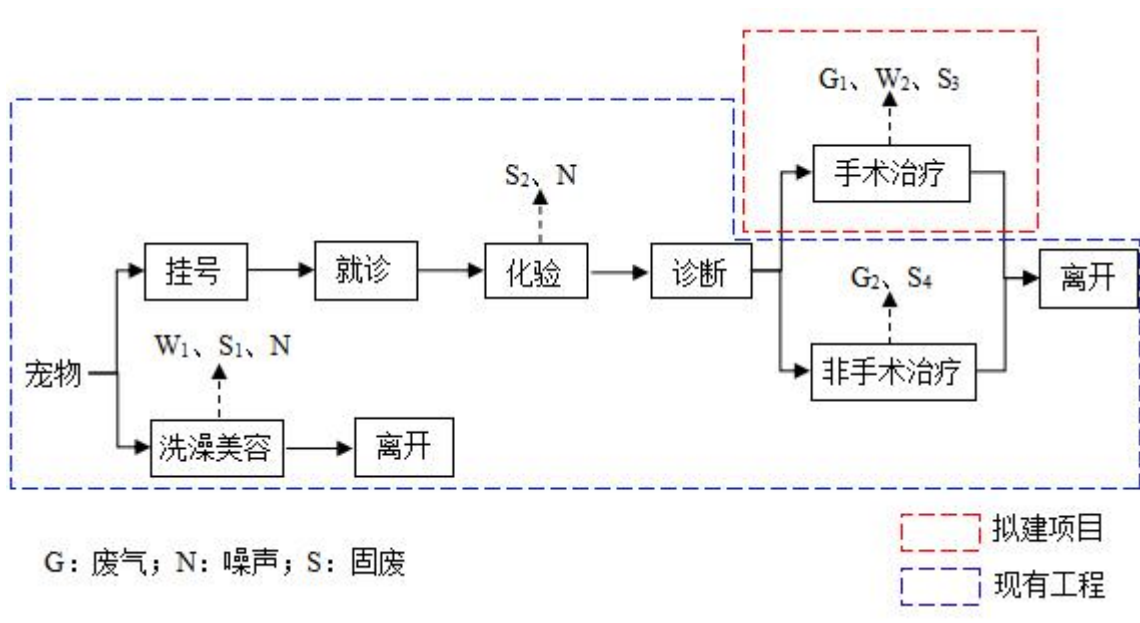


图2 项目建成后全厂工艺流程及产污图

生产工艺流程简述:

(1) 洗澡美容

不需挂号，根据客户需求对动物进行洗浴、修剪毛发等美容服务。该过程产生宠物美容洗澡废水 W₁、美容废物 S₁ 和噪声 N。

(2) 挂号

顾客携带患病动物到服务台挂号，并进行初步了解，如发现患病动物染疫或疑似染疫，及时向有关部门报备，并采取隔离措施。拟建项目不接受传染病治疗。

(3) 就诊：动物挂号完成后，符合治疗条件的患病动物带至输液室由医生进行诊治。医生详细了解动物病情，进行临床检查，并告知顾客患病动物需要做哪些化验

检查。

(4) 化验：对患病动物进行血、便、尿等常规化验，如有需要则进行对 X 光诊疗检查。该过程产生医疗废物 S₂ 及噪声 N。

(5) 诊断：医生根据化验结果或影像结果对动物病情进行诊断，根据病情建议顾客选择治疗或不需治疗开药后离开。

(6) 非手术治疗：根据患病动物病情严重程度，对动物进行用药、输液或治疗，治疗完成后可离开。该过程产生宠物排泄物臭气 G₂、医疗废物 S₄。

(7) 手术治疗：动物病情较重需要手术住院的，办理相应手续进行住院治疗。待患病动物康复后，出院离开。该过程产生宠物排泄物臭气 G₁、医疗废水 W₂、医疗废物 S₃。

(8) 项目变动情况

根据现场踏勘，本项目的性质、规模、地点、生产工艺与环评及批复内容相同，目前项目只建设。项目建设内容与环评一致。不涉及重大变更，依据生态环境部发布的《污染影响类建设项目重大变动清单（试行）》（环办环评函〔2020〕688号），本项目能够达到验收条件。

表 3 主要污染源、污染物处理及排放情况

主要污染工序:

1、废气

项目运营过程中产生的废气主要包括接诊动物及动物粪便产生的恶臭污染物。

项目医疗废水处理设备产生少量异味。

通过及时清理排泄物、紫外线灯照射、定期消毒、空气净化器净化，保证室内空气质量，同时减少宠物臭气对环境的影响。

2、废水

项目营运期生产废水主要为诊疗、手术过程产生的医疗废水，经污水处理设施消毒处理后排入小区化粪池，最终排入聊城市新水河污水处理有限公司处理。



污水处理设备

3、噪声

项目运营期主要噪声源为就诊动物叫声、医疗设备噪声和空调外机噪声等。动物的叫声强度一般在 55~75dB(A)之间,属于间歇性噪声;医疗设备噪声级在 50~55dB(A),设备数量较少,且设备安装在建筑物内部,可使项目北厂界噪声满足《社会生活环境噪声排放标准》(GB22337-2008)中的 4 类标准限值要求,其余厂界满足《社会生活环境噪声排放标准》(GB22337-2008)表 1 中 2 类标准,周边居民楼声环境均可以满足《声环境质量标准》(GB3096-2008)2 类标准。万花童幼儿园声环境可以满足《声环境质量标准》(GB3096-2008)1 类标准。

4、固体废物

项目运营期产生的固体废物主要为手术过程产生的废包装材料、医疗废物、废紫外灯管。

1、一般固废

(1) 废包装材料:废包装材料包括各种药盒、药箱等包装材料及使用说明等,产生量约为 0.1t/a,一般固体废物代码为 822-002-07,收集后外售综合利用。

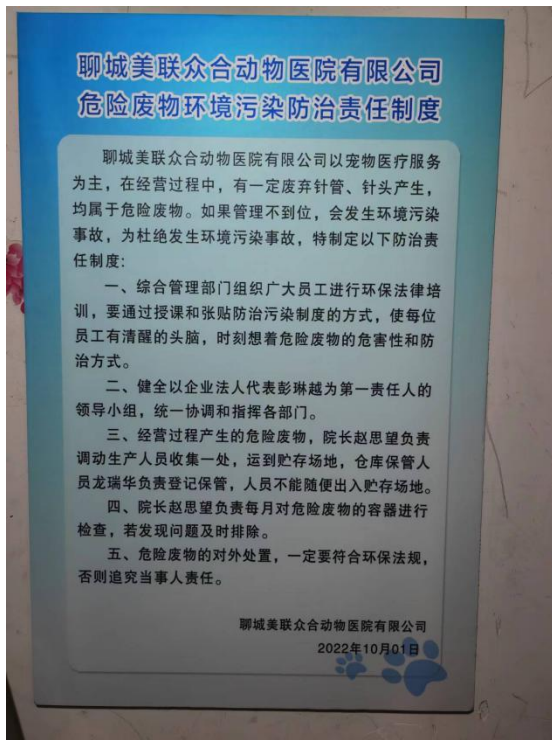
2、危险废物

(1) 损伤性废物:包括医用针头、缝合线,各类医用锐器(包括解剖刀、手术刀等医用工具),载玻片、玻璃试管、玻璃安瓶等,属于“HW01 医疗废物,841-002-01 损伤性废物”类别。损伤性废物产生量按照 0.01kg/例,项目年手术 3600 例,损伤性医疗废物产生量 0.04t/a,属于危险废物,废物类别为 HW01 医疗废物卫生 841-002-01。

(2) 病理性废物:包括手术及其他诊疗过程中产生的废弃的宠物组织、器官,病理切片后废弃的宠物组织、病理切片等,属于“HW01 医疗废物,841-003-01 病理性废物”类别。病理性废物产生量按照 0.02kg/例,项目年手术 3600 例,病理性医疗废物产生量 0.072t/a,属于危险废物,废物类别为 HW01 医疗废物卫生 841-003-01。

(3) 废紫外灯管

运营过程中需定期用紫外线灯进行杀菌消毒,灯管每四年更换一次,每天消毒杀菌约 2 小时,安装量按 6 根计,每根灯管约 50g,则废紫外灯管产生量为 0.0003t/4a。废紫外灯管属于危险废物,代码为 HW29 类 900-023-29,经收集后暂存医疗废物暂存间,交由有资质单位进行处置。



法律条文



危废间外

附表 1
(资料性附录)
危险废物管理台账参考表

表 1 危险废物产生与转移记录表

序号	产生日期	产生部门	危险废物名称	危险废物类别	产生量	计量单位	暂存地点	暂存时间	暂存状态	暂存数量	产生日期	产生部门	去向
1		22 22 5	医疗废物		50	kg							
2													
3													
4													
5													
6													
7													
8													

注：产生日期、数量、可按照“产生”字样的方式进行填报，格式为“YYYYMMDD HH:MM”。

危废台账



危废间内

5、其他环保设施

企业建立健全了各项安全操作规程和制度，加强安全检查和安全教育，并配备了相应的风险防范设备，降低环境风险。

6、环保设施投资核查

项目环保投资情况见表 3-3。

表 3-3 项目环保投资估算一览表

项目	治理内容	措施	实际投资（万元）
废水	医疗废水	一体化污水处理	0.5
废气	臭气	空气净化器净化	0.5

固废	一般固废及存放	地面防渗、垃圾箱	0.5
危废	危废	危废间	1
合计	——	——	2.5

表 4 环评报告表主要结论及环评批复

1、环评报告表主要结论

(1) 废气对环境的影响

拟建项目运营过程中产生的废气主要为臭气。

拟建项目异味产生量较少，且产生时间、产生量较难定量估算，可通过及时清理排泄物、紫外线灯照射、定期消毒、空气净化器净化，保证室内空气质量，同时减少宠物臭气对环境的影响，项目营运期厂界恶臭可满足《恶臭污染物排放标准》（GB14554-93）中表1二级新扩改建标准要求。

(2) 废水对环境的影响

拟建项目营运期生产废水主要为诊疗、手术过程产生的医疗废水，经污水处理设施消毒处理后排入小区化粪池，最终排入聊城市新水河污水处理有限公司处理。废水经消毒处理后粪大肠菌群满足《山东省医疗机构污染物排放控制标准》（DB37/596-2020）表1二级标准，化粪池出水水质满足《污水排入城镇下水道水质标准》（GB/T31962-2015）表1 B等级标准及聊城市新水河污水处理有限公司进水水质要求。

(3) 噪声对环境的影响

拟建项目运营期主要噪声源为就诊动物叫声噪声、医疗设备噪声和空调外机噪声等。设备数量较少，且设备安装在建筑物内部，属于间歇性噪声。拟建项目采取隔声、减振等治理措施；对设备产生的机械噪声，在采用提高安装精度，减小声源噪声的同时，主要采用距离衰减等途径进行控制。采用以上措施后，预计项目运营期噪声对周边声环境影响较小，北厂界满足《社会生活环境噪声排放标准》（GB22337-2008）表1中4类标准，其余厂界满足《社会生活环境噪声排放标准》（GB22337-2008）表1中2类标准，周边居民楼声环境均可以满足《声环境质量标准》（GB3096-2008）2类标准。万花童幼儿园声环境可以满足《声环境质量标准》（GB3096-2008）1类标准。

(4) 固废对环境的影响

拟建项目运营期产生的固体废物主要为手术过程产生的废包装材料、医疗废物、废紫外灯管。废包装材料收集后外售综合利用；医疗废物、废紫外灯管收集后暂存于医废间，委托有资质单位处理。

(5) 环境风险

本项目在完善风险防护措施及应急预案，并严格执行国家的有关安全法律、法规，严格操作和管理的前提下，项目在运营过程中可尽可能减少危险事故的发生，做到安全生产。本项目投产后环境风险可接受。

2、环评批复

聊城市东昌府区行政审批服务局《关于手术室建设项目环境影响报告表的批复》东昌环审【2022】66号（2022.7.13），见附件。

表 5 验收监测质量保证及质量控制

1、监测分析方法

(1) 废气

本项目废气监测分析方法参见表 5-1。

表5-1废气监测分析方法

检测项目	分析方法	方法依据	检出限
臭气浓度（无量纲）	空气质量 恶臭的测定 三点比较式臭袋法	GB/T 14675-1993	/

(2) 废水

本项目废水监测分析方法参见表 5-2。

表5-2废水监测分析方法

检测项目	检测方法	检出限
pH 值（无量纲）	HJ 1147-2020 水质 pH 值的测定 电极法	/
悬浮物	GB/T 11901-1989 水质 悬浮物的测定 重量法	5mg/L
COD _{Cr}	HJ 828-2017 水质 化学需氧量的测定 重铬酸盐法	4mg/L
氨氮	HJ 535-2009 水质 氨氮的测定 纳氏试剂分光光度法	0.025mg/L
粪大肠菌群	HJ 347.2-2018 水质 粪大肠菌群的测定 多管发酵法	20MPN/L
BOD ₅	HJ 505-2009 水质 五日生化需氧量（BOD ₅ ）的测定 稀释与接种法	0.5mg/L
总氯	HJ 586-2010 水质 游离氯和总氯的测定 N,N-二乙基-1,4-苯二胺分光光度法	0.03mg/L

(3) 厂界噪声

本项目噪声监测分析方法参见表 5-3。

表 5-3 噪声监测分析方法一览表

项目名称	监测方法	方法来源	检出下限
厂界噪声	工业企业厂界噪声测量方法	GB12348—2008	—

2、监测仪器

本项目监测仪器参见表 5-4。

表 5-4 监测所用仪器列表

仪器名称	仪器型号	仪器编号
空盒气压表	DYM-3	KY1132
风速仪	AM-4836C	KY1105

多功能声级计	AWA6228+	KY1057
声校准器	AWA6021A	KY1121
便携式酸度计	PHBJ-260F	KY1109
电子天平	FA2004B	KYj047
电热鼓风干燥箱	101-0	KYj005
COD 标准消解器	JC-102 型	KY070
可见分光光度计	723	DKYj011
紫外可见分光光度计	752	KYj062
生化培养箱	SHX70III	KYj010、KYj024

3、人员资质

参加验收监测采样和测试人员，均经考核严格，持证上岗。

4、监测分析过程中的质量保证和质量控制

- 1、人员持证上岗；
- 2、检测仪器经计量机构检定、校准，在有效期内；
- 3、采样仪器在检测前用流量计对其进行标定，在检测时确保采样流量。
- 4、水质采取相应的质控措施保证数据的准确性；

多功能声级计2022年08月12日测量前校准值94.0dB（A），测量后校准值94.0dB（A），
多功能声级计2022年08月13日测量前校准值94.0dB（A），测量后校准值94.0dB（A），
噪声检测期间无雨雪、风速小于5m/s。

表 6 验收监测内容

1、废气

项目运营过程中产生的废气主要为臭气。

项目异味产生量较少，且产生时间、产生量较难定量估算，可通过及时清理排泄物、紫外线灯照射、定期消毒、空气净化器净化，保证室内空气质量，同时减少宠物臭气对环境的影响，项目营运期厂界恶臭可满足《恶臭污染物排放标准》（GB14554-93）中表 1 二级新扩改建标准要求。

，监测频次见表6-1。废气监测点位布置图见图6-1。

表6-1 废气验收监测内容

类别	监测布点	监测项目	监测频次
无组织废气	厂界外2-50m	臭气浓度	监测2天，每天3次

表6-2 废气执行标准限值

污染源	污染物	最高允许排放浓度	执行标准
手术室	臭气浓度	20（无量纲）	《恶臭污染物排放标准》（GB14554-93）

2、废水

项目营运期生产废水主要为诊疗、手术过程产生的医疗废水，经污水处理设施消毒处理后排入小区化粪池，最终排入聊城市新水河污水处理有限公司处理。废水经消毒处理后粪大肠菌群满足《山东省医疗机构污染物排放控制标准》（DB37/596-2020）表1二级标准，化粪池出水水质满足《污水排入城镇下水道水质标准》（GB/T31962-2015）表1 B等级标准及聊城市新水河污水处理有限公司进水水质要求。

监测频次见表 6-3。废水执行标准见表 6-4。

表6-3废水验收监测内容

类别	监测布点	监测项目	监测频次
废水	污水处理站出口	BOD ₅ 、COD _{Cr} 、NH ₃ -N、pH、悬浮物、总氯、粪大肠菌群	4次/天，上、下午各2次；连续监测2天

表6-4废水执行标准限值

项目	DB37/596-2020 表 1 二级标准	GB/T31962-2015 表 1 B 级标准	聊城市新水河污水处理有限公司进水水质要求
pH	6.0-9.0（无量纲）	6.5-9.5（无量纲）	6.0-9.0（无量纲）
COD _{Cr}	120	500mg/L	350mg/L
BOD ₅	30	350mg/L	150mg/L
氨氮	25	45mg/L	30mg/L

SS	60	400mg/L	300mg/L
总余氯（以 Cl ₂ 计）	8	8mg/L	/
粪大肠菌群	500MPN/L	/	/

3、厂界噪声监测

(1) 监测内容

根据厂区噪声源的分布，在厂址北厂界中心处 1 米处及周边敏感点，各设置 1 个监测点，共设置 4 个监测点，厂界噪声监测点位和频次见表 6-5。

表 6-5 厂界噪声监测内容

监测点编号	监测点名称	监测布设位置	频次
1#	北厂界	北厂界外 1m	监测 2 天，昼间各监测 1 次
2#	乐园小区	乐园小区	
3#	颐馨园小区	颐馨园小区	
4#	万花童幼儿园	万花童幼儿园	

(2) 标准限值

项目厂界噪声执行《社会生活环境噪声排放标准》（GB22337-2008）表 1 中 4 类标准，周边居民楼声环境均执行《声环境质量标准》（GB3096-2008）2 类标准，万花童幼儿园声环境执行《声环境质量标准》（GB3096-2008）1 类标准。

噪声执行标准限值见表 6-6。

表 6-6 厂界噪声评价标准限值

项目	执行标准限值
厂界噪声 dB (A)	,70 (昼间)
居民楼	60 (昼间)
万花童幼儿园	55 (昼间)

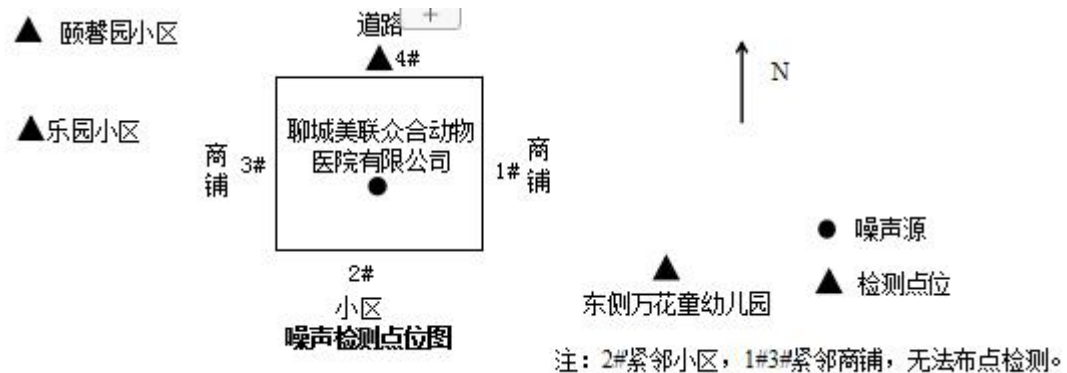


图 6-1 噪声检测点位图

表 7 验收监测工况记录及监测结果

1、工况监测情况：

表 7-1 验收期间工况情况

监测日期	设计接待能力/例	实际接待量/例	生产负荷 (%)
2022.8.12	10	9	90
2022.8.13	10	9	90

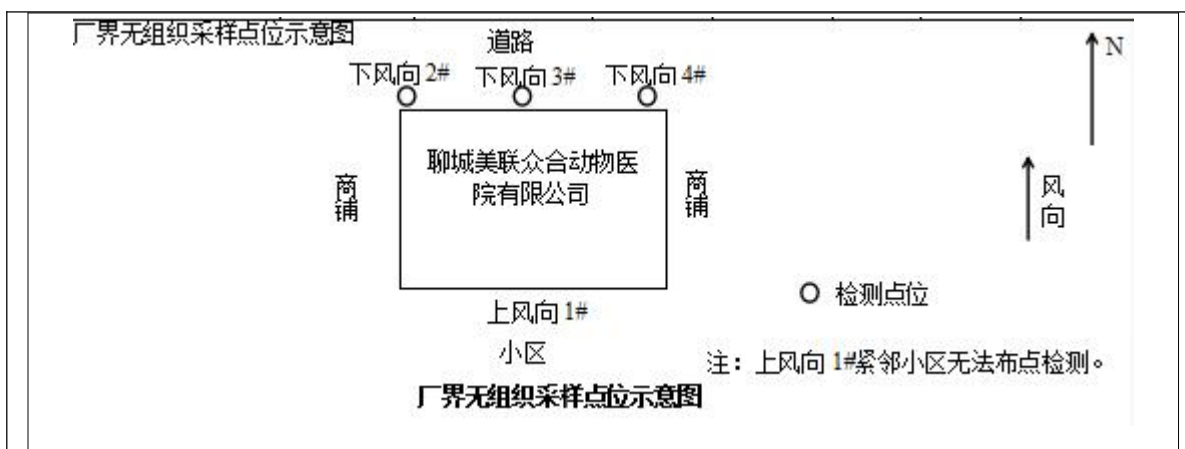
工况分析：验收监测期间，项目生产工况运行状况稳定，验收监测期间工况稳定。因此，本次监测为有效工况，监测结果能作为该项目竣工环境保护验收依据。

2、污染物排放监测结果

(1) 废气监测结果

表 7-2 无组织废气现场检测条件

气象条件 采样日期	检测频次	检测点位	环境温度 (°C)	大气压力 (kPa)	风速 (m/s)	风向	臭气强度 (级)
2022.08.12	第一次	厂界下风向 2#	30.3	99.9	2.7	S	0
		厂界下风向 3#	30.3	99.9	2.7	S	0
		厂界下风向 4#	30.3	99.9	2.7	S	0
	第二次	厂界下风向 2#	31.7	99.9	2.7	S	0
		厂界下风向 3#	31.7	99.9	2.7	S	0
		厂界下风向 4#	31.7	99.9	2.7	S	0
	第三次	厂界下风向 2#	33.1	99.9	2.7	S	0
		厂界下风向 3#	33.1	99.9	2.7	S	0
		厂界下风向 4#	33.1	99.9	2.7	S	0
2022.08.13	第一次	厂界下风向 2#	30.3	99.8	2.7	S	0
		厂界下风向 3#	30.3	99.8	2.7	S	0
		厂界下风向 4#	30.3	99.8	2.7	S	0
	第二次	厂界下风向 2#	32.1	99.8	2.6	S	0
		厂界下风向 3#	32.1	99.8	2.6	S	0
		厂界下风向 4#	32.1	99.8	2.6	S	0
	第三次	厂界下风向 2#	32.6	99.8	2.6	S	0
		厂界下风向 3#	32.6	99.8	2.6	S	0
		厂界下风向 4#	32.6	99.8	2.6	S	0



废气监测结果见表7-3。

表 7-3 无组织废气检测结果

采样日期	检测频次	检测点位	样品编号	检测项目	检测结果 (无量纲)
2022.08.12	第一次	厂界下风向 2#	WQ22081201-01	臭气浓度	<10
		厂界下风向 3#	WQ22081201-02		<10
		厂界下风向 4#	WQ22081201-03		<10
	第二次	厂界下风向 2#	WQ22081201-04		<10
		厂界下风向 3#	WQ22081201-05		<10
		厂界下风向 4#	WQ22081201-06		<10
	第三次	厂界下风向 2#	WQ22081201-07		<10
		厂界下风向 3#	WQ22081201-08		<10
		厂界下风向 4#	WQ22081201-09		<10
2022.08.13	第一次	厂界下风向 2#	WQ22081301-01	臭气浓度	<10
		厂界下风向 3#	WQ22081301-02		<10
		厂界下风向 4#	WQ22081301-03		<10
	第二次	厂界下风向 2#	WQ22081301-04		<10
		厂界下风向 3#	WQ22081301-05		<10
		厂界下风向 4#	WQ22081301-06		<10
	第三次	厂界下风向 2#	WQ22081301-07		<10

		厂界下风向 3#	WQ22081301-08		<10
		厂界下风向 4#	WQ22081301-09		<10

监测结果表明：验收监测期间，臭气浓度最大排放浓度为<10，满足《恶臭污染物排放标准》中表 1 二级恶臭污染物厂界标准值（臭气浓度≤20，无量纲）。

(3) 废水

废水监测结果见表7-4。

表 7-4 废水监测结果

采样日期	2022.08.12				2022.08.13			
检测点位	出口				出口			
检测项目	检测结果（pH 值无量纲、粪大肠菌群 MPN/L，其余 mg/L）							
pH 值	7.5	7.5	7.3	7.5	7.5	7.5	7.6	7.5
悬浮物	9	12	10	8	11	13	10	9
COD _{Cr}	40	41	41	41	41	39	42	39
氨氮	0.347	0.307	0.283	0.326	0.339	0.385	0.356	0.409
粪大肠菌群	490	460	490	430	460	490	430	460
BOD ₅	18.3	17.0	17.8	17.1	18.7	17.4	17.8	18.4
总氮	0.16	0.12	0.15	0.18	0.16	0.13	0.15	0.14

监测结果表明：验收监测期间，污水处理站出口 pH 值在 7.3~7.6 之间，悬浮物最大排放浓度为 13mg/L，COD_{Cr} 最大排放浓度为 42mg/L，氨氮最大排放浓度为 0.409mg/L，BOD₅ 最大排放浓度为 18.7mg/L，粪大肠菌群最大排放浓度为<490MPN/L，粪大肠菌群满足《山东省医疗机构污染物排放控制标准》（DB37/596-2020）表 1 二级标准、《污水排入城镇下水道水质标准》（GB/T31962-2015）表 1 B 等级标准及聊城市新水河污水处理有限公司进水水质要求。

(3) 厂界噪声

厂界噪声监测结果见表 7-5。

表7-5 厂界噪声监测结果

采样日期	检测时间	检测项目	4#项目北厂界外 1 米处 (主要声源: 社会)		乐园小区 (主要声源: 社会)		颐馨园小区 (主要声源: 社会)		东侧万花童幼儿园 (主要声源: 社会)	
			测量时间	测量值	测量时间	测量值	测量时间	测量值	测量时间	测量值
2022.08.12	昼间	Leq(dB(A))	10:38-10:48	54.6	11:16-11:26	54.4	11:33-11:43	54.2	11:49-11:59	54.8
2022.08.13	昼间	Leq(dB(A))	10:32-10:42	54.6	10:49-10:59	54.7	11:04-11:14	54.2	11:20-11:30	54.4
2022.08.12 气象条件: 晴; 风速: 2.5m/s 2022.08.13 气象条件: 阴; 风速: 2.5m/s										

监测结果表明: 验收监测期间, 北厂界监测点位昼间最大噪声在 54.6dB(A), 能够满足《社会生活环境噪声排放标准》(GB22337-2008) 表 1 中 4 类标准限值要求。周边居民楼监测点位昼间最大噪声在 54.7dB(A), 声环境均可以满足《声环境质量标准》(GB3096-2008) 2 类标准。万花童幼儿园监测点位昼间最大噪声在 54.8dB(A), 声环境均可以满足《声环境质量标准》(GB3096-2008) 1 类标准。

表 8 环评批复落实情况

环评批复落实情况：

本项目环评批复落实情况见表8-1。

表8-1 环评批复落实情况

序号	批复要求	实际建设情况	与环评符合情况
1	<p>严格落实各类废水污染防治措施。项目废水主要为诊疗、手术过程产生的医疗废水，经污水处理设施消毒处理后排入小区化粪池，最终排入聊城市新水河污水处理有限公司处理。</p>	<p>项目废水主要为诊疗、手术过程产生的医疗废水，经污水处理设施消毒处理后排入小区化粪池，最终排入聊城市新水河污水处理有限公司处理。验收监测期间，污水处理站出口 pH 值在 7.3~7.6 之间，悬浮物最大排放浓度为 13mg/L，CODcr 最大排放浓度为 42mg/L，氨氮最大排放浓度为 0.409mg/L，BOD5 最大排放浓度为 18.7mg/L，粪大肠菌群最大排放浓度为 <490MPN/L，粪大肠菌群满足《山东省医疗机构污染物排放控制标准》（DB37/596-2020）表 1 二级标准、《污水排入城镇下水道水质标准》（GB/T31962-2015）表 1 B 等级标准及聊城市新水河污水处理有限公司进水水质要求。</p>	已落实
2	<p>严格落实废气治理措施。项目废气主要为接诊动物及动物粪便产生的恶臭污染物。通过及时清理排泄物、紫外线灯照射、定期消毒、空气净化器净化，保证室内空气质量，厂界恶臭须满足《恶臭污染物排放标准》(GB14554-93)中表 1 二级新扩改建标准要求。</p>	<p>项目废气主要为接诊动物及动物粪便产生的恶臭污染物。通过及时清理排泄物、紫外线灯照射、定期消毒、空气净化器净化，保证室内空气质量。验收监测期间，臭气浓度最大排放浓度为 <10，满足《恶臭污染物排放标准》中表 1 二级恶臭污染物厂界标准值（臭气浓度≤20，无量纲）。</p>	已落实
3	<p>优化厂区平面布置，降低设备噪声。项目噪声主要为就诊动物叫声噪声、医疗设备噪声和空调外机噪声等，通过采取基础减震、建筑物阻隔、绿化吸声隔声等降噪措施后，北厂界噪声须满足《社会生活环境噪声排放标准》(GB22337-2008)中的 4 类标准限值要求，其余厂界须满足《社会生活环境噪声排放标准》(GB22337-2008)表 1 中 2 类标准，周边居民楼声环境须满足《声环境质量标准》(GB3096-2008)2</p>	<p>验收监测期间，主要噪声为就诊动物叫声噪声、医疗设备噪声和空调外机噪声等，北厂界监测点位昼间最大噪声在 54.6dB(A)，能够满足《社会生活环境噪声排放标准》（GB22337-2008）表 1 中 4 类标准限值要求。周边居民楼监测点位昼间最大噪声在 54.7dB(A)，声环境均可以满足《声环境质量标准》（GB3096-2008）2 类标准。万花童幼儿园监测点位昼间最大噪声在 54.8dB(A)，声环境均可以满足《声环境质量标准》（GB3096-2008）1 类标准。</p>	已落实

	类标准，万花童幼儿园声环境须满足《声环境质量标准》(GB3096-2008)1类标准。		
4	<p>固体废弃物分类管理和处置。项目产生的固体废物主要有废包装材料、医疗废物、废紫外灯管。废包装材料收集后外售综合利用，按照《一般工业固体废物贮存和填埋污染物控制标准》(GB18599-2020)标准处理。污水处理站污泥定期进行清理，交由具有医疗废物处理资质的单位进行外运处置;损伤性废物、病理性废物、废紫外灯管收集后暂存于医疗废物暂存间，定期委托有医疗废物处理资质的单位进行处理，按照《山东省医疗机构污染排放控制标准》(DB37/596-2020)及《危险废物贮存污染控制标准》(GB18597-2001)及修改单标准妥善处理。对本环评未识别出的危险废物，须按危险废物管理规定进行管理，防止对环境造成二次污染。</p>	<p>项目产生的固体废物主要有废包装材料、医疗废物、废紫外灯管。废包装材料收集后外售综合利用，按照《一般工业固体废物贮存和填埋污染物控制标准》(GB18599-2020)标准处理。损伤性废物、病理性废物、废紫外灯管收集后暂存于医疗废物暂存间，定期委托有医疗废物处理资质的单位进行处理，按照《山东省医疗机构污染排放控制标准》(DB37/596-2020)及《危险废物贮存污染控制标准》(GB18597-2001)及修改单标准妥善处理。</p>	已落实
5	<p>加强环境管理,严防各类事故发生。加强管理,建立 健全相应的防范应急措施,在管理及运行中认真落实工程采取的安全措施及评价所提出的安全设施和安全对策。</p>	<p>本项目加强管理，建立健全相应的防范应急措施，在管理及运行中认真落实工程采取的安全措施及评价所提出的安全设施和安全对策。</p>	已落实

表9 结论与建议

一、结论:

1、工况验收情况

验收监测期间，项目生产工况运行状况稳定，本次监测为有效工况，监测结果能作为该项目竣工环境保护验收依据。

2、环境影响评价制度和“三同时”执行情况

聊城美联众合动物医院有限公司位于聊城市东昌府区古楼街道向阳路160号中通时代豪园1号楼105号，本项目为手术室建设项目，院区建筑面为272.28平方米，拟建项目手术室建筑面积约10平方米，位于一楼西南方向，拟购置心电监护、呼吸麻醉机、恒温手术床、无影灯等设备。建成后设计日手术治疗宠物10例。

聊城美联众合动物医院有限公司于2022年6月办理了环评手续，于2022年7月13日取得了聊城市东昌府区行政审批服务局批复，东昌环审【2022】66号。本项目2022年8月开工建设，2022年8月竣工，2022年8月生产设备调试并开始试运行，在调试期间无信访，无违规行为。聊城美联众合动物医院有限公司收集了与项目有关的资料，在和技术人员进行反复现场交流的基础上进行了初步工程分析，制定了监测方案，委托聊城市科源环保检测服务中心于2022.8.12~2022.8.13进行了检测，聊城美联众合动物医院有限公司对监测数据进行分析论证，在此基础上完成了项目竣工环境保护验收监测报告表的编制。

3、废气监测结论

项目运营过程中产生的废气主要包括接诊动物及动物粪便产生的恶臭污染物。项目医疗废水处理设备产生少量异味。

验收监测期间，臭气浓度最大排放浓度为<10，满足《恶臭污染物排放标准》中表1 二级恶臭污染物厂界标准值（臭气浓度≤20，无量纲）。

4、废水监测结论

项目运营期生产废水主要为诊疗、手术过程产生的医疗废水，经污水处理设施消毒处理后排入小区化粪池，最终排入聊城市新水河污水处理有限公司处理。

验收监测期间，污水处理站出口pH值在7.3~7.6之间，悬浮物最大排放浓度为13mg/L，COD_{Cr}最大排放浓度为42mg/L，氨氮最大排放浓度为0.409mg/L，BOD₅最大排放浓度为18.7mg/L，粪大肠菌群最大排放浓度为<490MPN/L，粪大肠菌群满足《山东省医疗机构污染物排放控制标准》（DB37/596-2020）表1 二级标准、《污

水排入城镇下水道水质标准》（GB/T31962-2015）表 1 B 等级标准及聊城市新水河污水处理有限公司进水水质要求。

5、噪声监测结论

项目运营期主要噪声源为就诊动物叫声噪声、医疗设备噪声和空调外机噪声等。动物的叫声强度一般在 55~75dB(A)之间，属于间歇性噪声。验收监测期间，北厂界监测点位昼间最大噪声在 54.6dB(A)，能够满足《社会生活环境噪声排放标准》

（GB22337-2008）表 1 中 4 类标准限值要求。周边居民楼监测点位昼间最大噪声在 54.7dB(A)，声环境均可以满足《声环境质量标准》（GB3096-2008）2 类标准。万花童幼儿园监测点位昼间最大噪声在 54.8dB(A)，声环境均可以满足《声环境质量标准》（GB3096-2008）1 类标准。

6、固体废物

项目运营期产生的固体废物主要为手术过程产生的废包装材料、医疗废物、废紫外灯管。

废包装材料收集后外售综合利用。按照《一般工业固体废物贮存和填埋污染物控制标准》(GB18599-2020)标准处理。损伤性医疗废物产生量0.04t/a，属于危险废物，废物类别为HW01 医疗废物卫生841-002-01。病理性医疗废物产生量0.072t/a，属于危险废物，废物类别为HW01 医疗废物卫生841-003-01。废紫外灯管产生量为0.0003t/4a。废紫外灯管属于危险废物，代码为HW29 类900-023-29，经收集后暂存医疗废物暂存间，交由有资质单位进行处置。按照《危险废物贮存污染控制标准》(GB18597-2001)及其相应修改单标准处理。

7、总体结论

“手术室建设项目”，环评审批手续齐全，环保设施已安装，并正常运行，监测数据满足排放要求，调试期间各种污染物达标排放，固体废物得到妥善处置，成立了环境保护领导小组，制定了相应环保管理制度，无重大变更，基本落实了环评批复要求，具备竣工环境保护验收条件。

二、建议：

- 1、加强对废气的治理。
- 2、加强对固废暂存处的管理，及时清运处理固体废物。
- 3、完善厂区环保管理制度。
- 4、健全环境风险防范管理体系，加强应急演练工作，确保在发生污染事故时能

及时、准确予以处置，减少污染事故对周围环境的影响。

5、进一步加强厂区及周边绿化，减轻无组织排放对周边环境的影响。

聊城市东昌府区行政审批服务局

东昌环审〔2022〕66号

聊城市东昌府区行政审批服务局 关于聊城美联众合动物医院有限公司手术室建设项目环 境影响报告表的批复

聊城美联众合动物医院有限公司:

你单位报送的《聊城美联众合动物医院有限公司手术室建设项目环境影响评价报告表》(以下简称《报告表》)收悉。经研究,批复如下:

一、项目位于聊城市东昌府区古楼街道向阳路160号中通时代豪园1号楼105号,院区建筑面为272.28m²,拟建项目手术室建筑面积约10m²,位于一楼西南方向,主要购置心电监护仪、呼吸麻醉机、恒温手术床、无影灯等设备,建成后设计日手术治疗宠物10例。建设项目符合国家产业政策,符合当地土地和规划要求。你公司严格按照《报告表》中所列建设项目的性质、规模、地点、工艺、环境保护措施进行建设,从环境保护角度分析,项目建设基本可行。

二、在项目建设和环境管理过程中,你公司必须逐项落实《报告表》的内容和批复要求,按规划和环评批复的地点、规模及内



容建设。完善环境保护措施，确保各类污染物达标排放，并着重做好以下工作：

（一）加强环境管理。项目租赁现有楼房进行建设，施工期主要为设备安装，施工期确保不对周围环境敏感保护目标造成影响。全面落实《报告表》提出的各项环境保护措施，减轻对周围环境的影响。

（二）严格落实各类废水污染防治措施。项目废水主要为诊疗、手术过程产生的医疗废水，经污水处理设施消毒处理后排入小区化粪池，最终排入聊城市新水河污水处理有限公司处理。

（三）严格落实废气治理措施。项目废气主要为接诊动物及动物粪便产生的恶臭污染物。通过及时清理排泄物、紫外线灯照射、定期消毒、空气净化器净化，保证室内空气质量，厂界恶臭须满足《恶臭污染物排放标准》（GB14554-93）中表1二级新改扩建标准要求。

（四）优化厂区平面布置，降低设备噪声。项目噪声主要为就诊动物叫声噪声、医疗设备噪声和空调外机噪声等，通过采取基础减震、建筑物阻隔、绿化吸声隔声等降噪措施后，北厂界噪声须满足《社会生活环境噪声排放标准》（GB22337-2008）中的4类标准限值要求，其余厂界须满足《社会生活环境噪声排放标准》（GB22337-2008）表1中2类标准，周边居民楼声环境须满足《声环境质量标准》（GB3096-2008）2类标准，万花童幼儿园声环境须满足《声环境质量标准》（GB3096-2008）1类标准。

(五) 固体废弃物分类管理和处置。项目产生的固体废物主要有废包装材料、医疗废物、废紫外灯管。废包装材料收集后外售综合利用，按照《一般工业固体废物贮存和填埋污染物控制标准》(GB18599-2020)标准处理。污水处理站污泥定期进行清理，交由具有医疗废物处理资质的单位进行外运处置；损伤性废物、病理性废物、废紫外灯管收集后暂存于医疗废物暂存间，定期委托有医疗废物处理资质的单位进行处理，按照《山东省医疗机构污染排放控制标准》(DB37/596-2020)及《危险废物贮存污染控制标准》(GB18597-2001)及修改单标准妥善处理。对本环评未识别出的危险废物，须按危险废物管理规定进行管理，防止对环境造成二次污染。

(六) 加强环境管理，严防各类事故发生。加强管理，建立健全相应的防范应急措施，在管理及运行中认真落实工程采取的安全措施及评价所提出的安全设施和安全对策。

(七) 根据《报告表》结论，项目无需申请总量控制指标。

三、环境影响评价文件自批准之日起，5年内未开工建设或虽开工但建设项目的性质、规模、地点、生产工艺和环境保护措施五个因素中的一项或者一项以上发生重大变动且可能导致环境影响显著变化（特别是不利影响加重）的，应当重新报批项目的环境影响评价文件。

四、积极开展公众参与。严格落实信息公开制度，加强与周围公众的沟通，及时解决公众提出的环境问题，满足公众合理的

环境诉求。《报告表》全本公示期间未接到公众提出的异议。

五、你公司应建立内部环境保护管理机构和制度，明确人员和职责，加强环境保护管理。项目建设必须严格执行环境保护设施与主体工程同时设计、同时施工、同时投产使用的环境保护“三同时”制度。项目建成后，应按规定程序申领排污许可证进行竣工环境保护验收。

六、本次环评报告不涉及放射性设备辐射评价，项目中的放射性设备，需要另行进行辐射类项目环境影响评价，报相应审批部门审批。

七、你公司应当自收到本批复文件之日起10个工作日内，将批准后的环境影响报告表送达聊城市生态环境局东昌府区分局，并按规定接受环保部门的监督检查。

二〇二二年七月十三日



建设项目竣工环境保护“三同时”验收登记表

填表单位（盖章）：聊城美联众合动物医院有限公司 填表人（签字）：

项目经办人（签字）：

建设项目	项目名称	手术室建设项目				项目代码	2205-371502-04-03-470017			建设地点	聊城市东昌府区古楼街道向阳路160号中通时代豪园1号楼105号		
	行业类别（分类管理名录）	O8222 宠物医院服务				建设性质	<input checked="" type="checkbox"/> 新建 <input type="checkbox"/> 改扩建 <input type="checkbox"/> 技术改造			项目厂区中心经度/纬度	东经115度57分41.329秒，北纬36度27分41.177秒		
	设计生产能力	项目年手术3600例				实际生产能力	项目年手术3600例			环评单位	山东蔚海蓝天环境科技集团有限公司		
	环评文件审批机关	东昌府区行政审批服务局				审批文号	东昌环审【2022】66号			环评文件类型	报告表		
	开工日期	2022.8				竣工日期	2022年8月			排污许可证申领时间	/		
	环保设施设计单位	/				环保设施施工单位	/			本工程排污许可证编号	/		
	验收单位	聊城美联众合动物医院有限公司				环保设施监测单位	聊城市科源环保检测服务中心			验收监测时工况	100%		
	投资总概算（万元）	50				环保投资总概算（万元）	3			所占比例（%）	6%		
	实际总投资	50				实际环保投资（万元）	2.5			所占比例（%）	5%		
	废水治理（万元）	0.5	废气治理（万元）	0.5	噪声治理（万元）	0	固体废物治理（万元）	1.5		绿化及生态（万元）	/	其他（万元）	/
新增废水处理设施能力					新增废气处理设施能力				年平均工作时	2400h			
运营单位					运营单位社会统一信用代码（或组织机构代码）				验收时间	2022.8.12-2022.8.13			
污染物排放达标与总量控制（工业建设项目详填）	污染物	原有排放量(1)	本期工程实际排放浓度(2)	本期工程允许排放浓度(3)	本期工程产生量(4)	本期工程自身削减量(5)	本期工程实际排放量(6)	本期工程核定排放总量(7)	本期工程“以新带老”削减量(8)	全厂实际排放总量(9)	全厂核定排放总量(10)	区域平衡替代削减量(11)	排放增减量(12)
	废水												
	化学需氧量												
	氨氮												
	石油类												
	废气												
	二氧化硫						/						
	烟尘												
	工业粉尘												
	氮氧化物												
工业固体废物													
与项目有关的其他特征污染物													

注：1、排放增减量：（+）表示增加，（-）表示减少。2、(12)=(6)-(8)-(11)，(9)=(4)-(5)-(8)-(11)+(1)。3、计量单位：废水排放量——万吨/年；废气排放量——万标立方米/年；工业固体废物排放量——万吨/年；水污染物排放浓度——毫克/升

关于委托聊城美联众合动物医院有限公司
手术室建设项目
竣工环境保护验收监测的函

聊城市科源环保检测服务中心：

我公司聊城美联众合动物医院有限公司手术室建设项目现已建成并投入运行，运行状况稳定、良好，具备了验收监测条件。现委托你公司开展竣工环境保护验收监测。

聊城美联众合动物医院有限公司

2022年8月1日

聊城美联众合动物医院有限公司环境保护管理组织 机构成立

为加强项目部环境保护的管理，防治因建设施工对环境的污染，依据《中华人民共和国环境保护法》等有关规定制定本环保管理体系，认真贯彻执行“安全第一、预防为主”的安全工作方针，我公司自投建以来就秉承“保护环境，建设国家”的生产发展理念，严格遵守“三同时”建设及相关国家法律法规，将“建设发展与绿色环保并重”，建立完善的企业环保组织机构，并配置相应的设施设备，加强对环境的保护和治理。

聊城美联众合动物医院有限公司环境保护领导小组，具体成员如下：

组 长：

副组长：

成 员：

聊城美联众合动物医院有限公司

2022年8月10日

聊城美联众合动物医院有限公司

环保管理制度

聊城美联众合动物医院有限公司

环保管理制度

1 总则

1.1 认真贯彻执行《中华人民共和国环境保护法》(以下简称《环保法》)等一系列国家颁布的环境法律、法规和标准。

1.2 遵循保护和改善生活环境与生态环境,防治污染和其他公害,保障人体健康,促进社会主义现代化建设的发展方针,结合公司具体情况,组织实施公司的环境保护管理工作。

2 管理要求

2.1 对生产过程中产生的“三废”必须大力开展综合利用工作,做到化害为利,变废为宝;不能利用的,应积极采取措施,搞好综合治理,严格按照标准组织排放,防止污染。

2.2 必须按照设备完好标准搞好设备管理和维修工作(包括三废治理设施),杜绝跑、冒、滴、漏,减少或减轻“三废”污染。

2.3 凡有“三废”排放的车间、部门,必须把环境保护工作纳入方针计划,建立环境保护责任制度;采取有效措施,防止在生产建设中产生的粉尘,以及噪声、振动等对环境的污染和危害。

2.4 认真贯彻“三同时”方针,新建、改建、扩建项目中防治污染的设施,必须与主体工程同时设计,同时施工,同时投产使用。防治污染的建设项目必须提前经有关部门验收合格后,主体工程方可投入生产使用。

2.5 公司归属的生产界区范围,应当统一规划种植树木和花草,并加强绿化管理,净化辖区空气;对非生产区的空地亦应规划绿化,落实管理及保护措施。

3 组织领导体制和应尽职责

3.1 加强对环境保护工作的领导和管理。公司确定一名副总经理主管环境保护管理工作,并成立公司环境保护委员会。日常工作由办公室归口管理,其主要职责是:行使公司环保工作的计划、组织、指挥、协调、检查和考核管理职能,日常一切工作须对公司负责,并由职工代表大会予以监督。

3.2 各部门都应有一位副职领导分管环保工作,并指定专人具体负责。同时将其列入本部门的经济责任制考核。

3.3 公司领导层应将环境保护管理工作列入经营决策范畴。公司在转机建制过程中,必须加强环境保护和污染预防工作。

4 防止污染和其它公害守则

4.1 接诊动物及动物粪便产生的恶臭污染物。项目医疗废水处理设备产生少量异味。通过及时清理排泄物、紫外线灯照射、定期消毒、空气净化器净化,保证室内空气质量,相关责任部门都应采取积极措施,加以治理,使之达到排放标准。

4.2 生活垃圾应按指定地点倒入或存放;应做到“工完料尽场地清”,不准乱堆乱倒。有关部门应定期组织清理,并搞好回收和综合利用,化害为利,变废为宝。

5 环境保护分工

5.1 综合办公室

5.1.1 宣传和贯彻执行国家有关环境保护的方针、政策、法令及各项规定，做到“家喻户晓，人人明白，领导重视，上下共遵”。

5.1.2 严格按照排污许可证规定的排放污染物的限量，参与编制公司“三废”治理、环境保护年度计划、长远规划，并组织实施，完成环保部门每年下达的污染物削减量指标，定期总结上报环境保护工作情况及各类统计报表。

5.1.3 坚决执行“三同时”制度，严格履行建设项目的环评、审批、验收等手续。在技术改造过程中，按照技术上可行，经济上合理的原则，新老污染一并解决，“三废”治理项目必须与主体工程同时设计、同时施工、同时验收交付使用。技术改造后的排污总量削减指标及排放浓度，要达到国家或地方的标准和要求。

5.1.4 建筑、修理工程项目一开始就必须做到有计划、有安排，材料不乱堆乱放，以免影响环境，妨碍交通，工程结束应严格做到垃圾归堆，场地清洁。

5.1.5 发动群众，开展技术革新，推行清洁生产，大搞综合利用，组织经验交流，做好对废气、废渣、噪音等的监测及处理工作。

5.1.6 设备管理部门应加强设备的检查、管理（包括治理“三废”的装置和设备），提高完好率，降低泄漏率，减少跑、冒、滴、漏，减轻对环境的污染。

5.1.7 “三废”治理和环境保护工作，应列为评选先进部门的重要条件之一，对于“三废”治理和环境保护工作成绩显著的部门，应报请公司主管领导批准，给予适当奖励。

5.1.8 凡是发生下列情况，综合办公室有权监督检查或予制止。情节严重的，应报请公司主管领导核准，给予通报批评，或予行政处罚、经济罚款，或者两者并处。

5.1.8.1 “三废”治理设施不符合设计要求，或者没有达到“三同时”要求而擅自投产的；

5.1.8.2 有成熟的工艺条件而不积极治理“三废”，任其污染环境，经决定限期治理仍不执行的；

5.1.8.3 有“三废”处理设施而弃置不用，或不按工艺要求有效治理，经提出整改意见仍不改进的；

5.1.8.4 因“三废”污染引起人员中毒、污染大气和水源造成群众投诉、指出后仍无治理措施的。

5.1.9 强化环境管理，以管促治，把环境管理纳入生产经营管理的轨道，有力地促进公司生产建设与环境保护的同步发展。根据生产规模，设置与环保工作任务相适应的环境保护管理机构、业务机构和监测机构，做好经济责任制考核工作。

5.1.10 根据排污许可证规定的排放污染物削减量指标，确定公司在预定计划期内与生产经营活动相适应的环境保护计划目标，制定环境保护指标体系、环境经济效益控制指标。

5.1.11 健全环境保护责任制，使公司环境保护目标及计划层层分解落实到各部门（分公司）、班组及工作岗位，并严格考核计划指标完成情况。

5.2 生产技术部门

5.2.1 把环境保护纳入公司生产管理体系，做到环保指标与生产指标同时计划、同时布置、同时检查、同时考核，建立多层次的与经济利益挂钩的环保岗位责任制，做到目标明确，职责分明，奖优罚劣。

5.2.2 掌握公司的“三废”排放情况，对处理“三废”设施运转情况发生的问题，应如同组织生产一样，同样调度，同时指挥，及时予以解决。

5.2.3 对任意排放“三废”的情况，应及时通知环保主管部门查明原因，提出处理意见。

5.2.4 技术部门在研究采用新技术、新工艺和改造老工艺时，必须同时研究和落实环境保护措施，并于严格审核，将“三废”危害消除在生产过程之中。

5.2.5 把好新产品开发设计关，采用合理的产品结构，发展对环境无污染、少污染的新产品，搞好新工艺的研制，防止新污染源的产生，使其达到环境保护的要求。

5.3 后勤部门

5.3.1 负责公司绿化的规划、实施和管理工作。

5.3.2 负责公司粪便、垃圾管理，污物必须及时清运，防止粪水外溢或直接流入下水道。

5.3.3 对生产、生活垃圾应加强管理，定点堆放，及时清除，保持公司辖区整洁，环境卫生。

5.3.4 抓好工业卫生工作，定期对公司部门产生的粉尘、噪音、等有计划地进行监测工作。如发现超过国家规定标准的异常情态，应将测定的数据报送生产安全部门和环保主管部门，以便立即采取措施。

5.3.5 对从事特殊工种(岗位)的工人、技术人员进行定期体检，防止职业病发生，对已患职业病人员采取积极措施进行治疗。

5.4 生产车间

5.4.1 根据《环保法》关于“谁污染谁治理”的规定精神，对“三废”治理工作必须高度重视，认真研究，组织筹划，积极治理。对所产生的废渣，应按指定地点倾倒和堆放，不许任意乱倒乱堆。

5.4.2 属于生产车间确实无力治理的污染项目，应积极主动会同相关部门进行研究和提出治理方案，按序报请上级领导批准，安排实施。

5.4.3 对新建、扩建、改建及大型技改项目建成，投产前须按“三同时”的规定认真验收，没有防止污染措施或有措施尚未完工的，应拒绝验收，不准投入生产。

5.4.4 对生产车间治理“三废”的装置和设备，应当用好、管好、保养好，未经生产技术部门批准，不得擅自停用，更不准改作他用或拆除。

5.5 防治污染设施使用部门

5.5.1 拥有防治污染设施的部门，必须保证该设施与产生污染物的生产设施同步运行，操作人员必须培训到位、持证上岗，严格按操作规程处理“三废”，使其达到要求后方可排放。

5.5.2 防治污染设施平时要做好维修保养工作，不得擅自停止运行、闲置或拆除。确需暂停运行、拆除、闲置或更新改造的，必须向生产技术部门提出申请，说明理由和可能造成的后果以及采取的相应措施等，经审核同意后方进行。

5.5.3 建立监测报告制度，可以自行监测也可委托监测分析，并按规定向环保主管部门填报设施运行情况和监测数据表。

5.5.4 防治污染设施因事故而停止运行的责任部门，应立即以有效措施排除故障，停止排放污染物，并及时向公司环保部门及上级环保主管部门报告，接受调查处理。

6 违反规则与污染事故处理

6.1 发生一般轻微污染事故，分厂应及时查明原因，立即妥善处理，并在事故发生二小时内报告生产管

理部门和综合办公室备案。

6.2 由于工作责任心不强、管理不严、操作不当、违反规定等引起有害物质或气体的大量排放，酿成严重污染事故时，部门应立即报告生产管理部门和工程部门，便于及时组织善后处理。事后必须发动群众讨论，查明原因，明确事故责任者，并填写事故报告送生产管理部门和综合办公室。最终由综合办公室会同有关部门共同研究，提出处理意见，报公司主管领导审批后执行。

6.3 因污染事故危害环境及损坏绿化时，事故责任部门应如实提供情况，主动配合综合办公室共同研究，做好道歉、赔偿处理工作，不得推脱责任。

6.4 部门或个人违反环境保护及“三废”治理规定的，应根据情节轻重及污染危害程度，进行教育或经济责任制扣分或罚款处理。

聊城美联众合动物医院有限公司

2022年8月11日

聊城美联众合动物医院有限公司

手术室建设项目验收期间生产负荷证明

验收监测期间，项目生产工况稳定，生产负荷为 80%以上，符合国家相关要求。因此，本次监测为有效工况，监测结果能作为该项目竣工环境保护验收依据。

表 4-1 监测期间生产负荷统计表

监测日期	设计接待能力/例	实际接待量/例	生产负荷 (%)
2022. 8. 12	10	9	90
2022. 8. 13	10	9	90

以上叙述属实，特此证明。

聊城美联众合动物医院有限公司

2022 年 8 月 13 日



221520340014



正本



LYHTB20220317

检测报告

Testing Report

聊科环检字 第 2022082203 号

项目类别: 废气、废水、噪声

受检单位: 聊城美联众合动物医院有限公司

委托单位: 山东蔚海蓝天环境科技集团有限公司

报告日期: 2022年08月22日

聊城市科源环保检测服务中心 (普通合伙)



检测报告说明

1. 报告无本中心检验检测专用章、骑缝章无效。
2. 报告内容需填写齐全，无本中心授权签字人的签字无效。
3. 未经本中心批准不得复制（全文复制除外）报告。
4. 报告需填写清楚，涂改无效。
5. 对委托单位送样检测，仅对送检样品检测数据负责，不对样品来源负责。
6. 检测结果仅对本次样品有效。
7. 未经本中心同意，本报告不得用于广告宣传和公开传播等。
8. 对检测报告如有异议，请在收到报告之日起十五日内向本中心提出，逾期不予受理。
9. 《检测报告》的报告编号是唯一的，即每一个报告编号仅对应唯一的《检测报告》。

聊城市科源环保检测服务中心（普通合伙）

检测地址：山东省聊城市高新区九州街道中华路以西之江路以南高新控股环保科技城内 B3 栋、B5 栋 2 层

邮政编码：252000

电话：0635-8268096

邮箱：lckyjc@163.com

聊城市科源环保检测服务中心 检测报告

委托单位	山东蔚海蓝天环境科技集团有限公司		联系人	张扬
受检单位	聊城美联众合动物医院有限公司		受检单位地址	山东省聊城市东昌府区古楼街道向阳路 160 号中通时代豪园 1 号楼 105 号
项目类别	废水、废气、噪声		检测类别	委托检测
样品来源	采样		采样日期	2022.08.12-2022.08.13
现场检测人员	于得振、赵希文		分析日期	2022.08.12-2022.08.19
样品状态 (描述)	废气：完整 废水：无色、无味、无浮油			
样品数量	废气：真空瓶×18 废水：聚乙烯桶×8、玻璃瓶×34			
检测项目及分 析方法	项目类别	项目名称	分析方法	检出限
	废水	pH 值 (无量纲)	HJ 1147-2020 水质 pH 值的测定 电极法	/
		悬浮物	GB/T 11901-1989 水质 悬浮物的测定 重量法	5mg/L
		COD _{Cr}	HJ 828-2017 水质 化学需氧量的测定 重铬酸盐法	4mg/L
		氨氮	HJ 535-2009 水质 氨氮的测定 纳氏试剂分光光度法	0.025mg/L
		粪大肠菌群	HJ 347.2-2018 水质 粪大肠菌群的测定 多管发酵法	20MPN/L
		BOD ₅	HJ 505-2009 水质 五日生化需氧量 (BOD ₅) 的测定 稀释与接种法	0.5mg/L
		总氯	HJ 586-2010 水质 游离氯和总氯的测定 N,N-二乙基-1,4-苯二胺分光光度法	0.03mg/L
	废气	臭气浓度 (无量纲)	GB/T 14675-1993 空气质量 恶臭的测定 三点比较式臭袋法	/
噪声	噪声	GB 3096-2008 声环境质量标准	/	
仪器设备	仪器名称		仪器型号	仪器编号
	空盒气压表		DYM-3	KY1132
	风速仪		AM-4836C	KY1105
	多功能声级计		AWA6228+	KY1057
	声校准器		AWA6021A	KY1121
	便携式酸度计		PHBJ-260F	KY1109
	电子天平		FA2004B	KYj047
	电热鼓风干燥箱		101-0	KYj005
	COD 标准消解器		JC-102 型	KY070
	可见分光光度计		723	DKYj011

	紫外可见分光光度计	752	KYj062
	生化培养箱	SHX70III	KYj010、KYj024
质控措施	<p>1、人员持证上岗；</p> <p>2、检测仪器经计量机构检定、校准，在有效期内；</p> <p>3、采样仪器在检测前用流量计对其进行标定，在检测时确保采样流量。</p> <p>4、水质采取相应的质控措施保证数据的准确性；</p> <p>5、多功能声级计 2022 年 08 月 12 日测量前校准值 94.0dB(A)，测量后校准值 94.0dB (A)，多功能声级计 2022 年 08 月 13 日测量前校准值 94.0dB(A)，测量后校准值 94.0dB (A)，噪声检测期间无雨雪、风速小于 5m/s。</p>		
备注	无		
结论及评价	不做评价 		
编制: 孙晓祺 审核: 王河河 批准: 任用明			
2022 年 08 月 22 日			

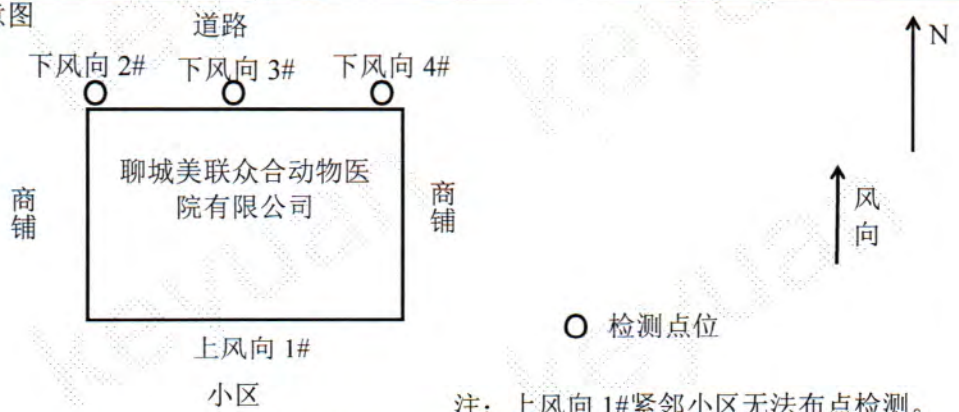
聊城市科源环保检测服务中心 检测结果

1.1 无组织排放大气污染物检测:

表 1 臭气浓度检测期间气象参数表

气象条件 采样日期	检测频次	检测点位	环境温度 (°C)	大气压力 (kPa)	风速 (m/s)	风向	臭气强度 (级)
2022.08.12	第一次	厂界下风向 2#	30.3	99.9	2.7	S	0
		厂界下风向 3#	30.3	99.9	2.7	S	0
		厂界下风向 4#	30.3	99.9	2.7	S	0
	第二次	厂界下风向 2#	31.7	99.9	2.7	S	0
		厂界下风向 3#	31.7	99.9	2.7	S	0
		厂界下风向 4#	31.7	99.9	2.7	S	0
	第三次	厂界下风向 2#	33.1	99.9	2.7	S	0
		厂界下风向 3#	33.1	99.9	2.7	S	0
		厂界下风向 4#	33.1	99.9	2.7	S	0
2022.08.13	第一次	厂界下风向 2#	30.3	99.8	2.7	S	0
		厂界下风向 3#	30.3	99.8	2.7	S	0
		厂界下风向 4#	30.3	99.8	2.7	S	0
	第二次	厂界下风向 2#	32.1	99.8	2.6	S	0
		厂界下风向 3#	32.1	99.8	2.6	S	0
		厂界下风向 4#	32.1	99.8	2.6	S	0
	第三次	厂界下风向 2#	32.6	99.8	2.6	S	0
		厂界下风向 3#	32.6	99.8	2.6	S	0
		厂界下风向 4#	32.6	99.8	2.6	S	0

厂界无组织采样点位示意图



注：上风向 1# 紧邻小区无法布点检测。

厂界无组织采样点位示意图

表 2 臭气浓度检测结果表

采样日期	检测频次	检测点位	样品编号	检测项目	检测结果 (无量纲)
2022.08.12	第一次	厂界下风向 2#	WQ22081201-01	臭气浓度	<10
		厂界下风向 3#	WQ22081201-02		<10
		厂界下风向 4#	WQ22081201-03		<10
	第二次	厂界下风向 2#	WQ22081201-04		<10
		厂界下风向 3#	WQ22081201-05		<10
		厂界下风向 4#	WQ22081201-06		<10
	第三次	厂界下风向 2#	WQ22081201-07		<10
		厂界下风向 3#	WQ22081201-08		<10
		厂界下风向 4#	WQ22081201-09		<10
2022.08.13	第一次	厂界下风向 2#	WQ22081301-01	臭气浓度	<10
		厂界下风向 3#	WQ22081301-02		<10
		厂界下风向 4#	WQ22081301-03		<10
	第二次	厂界下风向 2#	WQ22081301-04		<10
		厂界下风向 3#	WQ22081301-05		<10
		厂界下风向 4#	WQ22081301-06		<10
	第三次	厂界下风向 2#	WQ22081301-07		<10
		厂界下风向 3#	WQ22081301-08		<10
		厂界下风向 4#	WQ22081301-09		<10

1.2 废水检测结果:

表 3 废水检测结果表

采样日期	2022.08.12				2022.08.13			
检测点位	出口				出口			
样品编号	WS22081201-01	WS22081201-02	WS22081201-03	WS22081201-04	WS22081301-01	WS22081301-02	WS22081301-03	WS22081301-04
检测项目	检测结果 (pH 值无量纲、粪大肠菌群 MPN/L, 其余 mg/L)							
pH 值	7.5	7.5	7.3	7.5	7.5	7.5	7.6	7.5
悬浮物	9	12	10	8	11	13	10	9
COD _{Cr}	40	41	41	41	41	39	42	39
氨氮	0.347	0.307	0.283	0.326	0.339	0.385	0.356	0.409
粪大肠菌群	490	460	490	430	460	490	430	460
BOD ₅	18.3	17.0	17.8	17.1	18.7	17.4	17.8	18.4
总氮	0.16	0.12	0.15	0.18	0.16	0.13	0.15	0.14

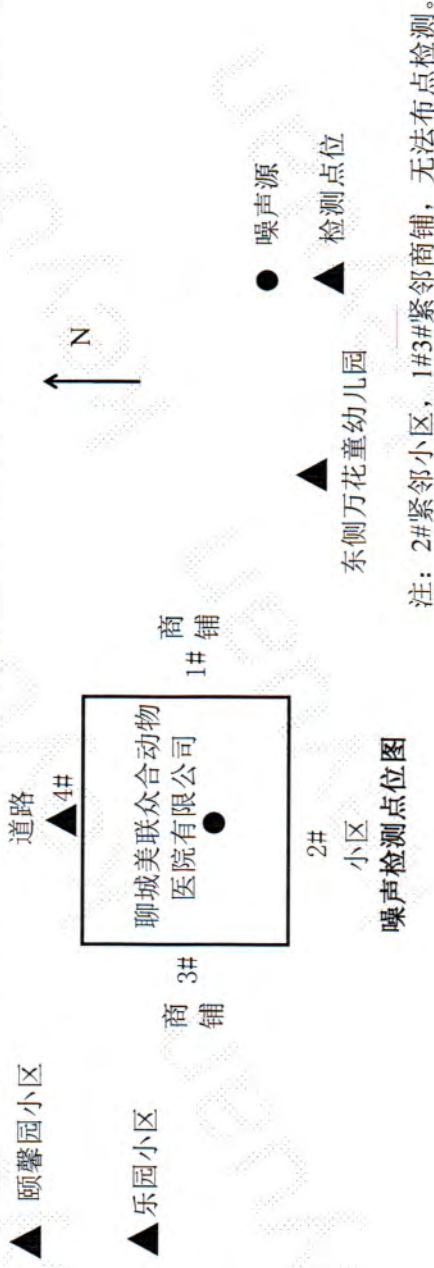
1.3 噪声检测结果 [单位 dB (A)] :

表 4 噪声 Leq(dB (A)) 检测结果表

采样日期	检测时间	检测项目	4#项目北厂界外 1 米处 (主要声源: 社会)		乐园小区 (主要声源: 社会)		颐馨园小区 (主要声源: 社会)		东侧万花童幼儿园 (主要声源: 社会)	
			测量时间	测量值	测量时间	测量值	测量时间	测量值	测量时间	测量值
2022.08.12	昼间	Leq(dB (A))	10:38-10:48	54.6	11:16-11:26	54.4	11:33-11:43	54.2	11:49-11:59	54.8
2022.08.13	昼间	Leq(dB (A))	10:32-10:42	54.6	10:49-10:59	54.7	11:04-11:14	54.2	11:20-11:30	54.4

2022.08.12 气象条件: 晴; 风速: 2.7m/s
2022.08.13 气象条件: 阴; 风速: 2.6m/s

噪声检测点位图:



报告结束。



聊城美联众合动物医院有限公司手术室建设项目 竣工环境保护验收组意见

2022年9月28日，聊城美联众合动物医院有限公司组织召开了手术室建设项目竣工环境保护验收会。验收组由项目建设单位（聊城美联众合动物医院有限公司）、验收监测单位（聊城市科源环保检测服务中心）并特邀两名专家（名单附后）组成。

验收组现场查阅并核实了该项目建设运营期环保工作落实情况，根据项目竣工环境保护验收监测报告并对照《建设项目环境保护管理条例》、《建设项目竣工环境保护验收暂行办法》，严格依照国家有关法律法规、建设项目竣工环境保护验收技术规范、该项目环境影响评价报告和审批部门审批决定等要求对该项目进行验收，经认真研究形成环保验收意见如下：

一、工程建设基本情况

1、基本情况

聊城美联众合动物医院有限公司位于聊城市东昌府区古楼街道向阳路160号中通时代豪园1号楼105号，该项目为手术室建设项目，院区建筑面积为272.28平方米，项目建筑面积为10m²，主要包括手术室等。购置心电监护、呼吸麻醉机、恒温手术床、无影灯等设备。建成后日手术治疗宠物10例。

2、建设过程及环保审批情况

聊城美联众合动物医院有限公司于2022年6月委托山东蔚海蓝天环境科技集团有限公司编制《聊城美联众合动物医院有限公司手术室建设项目环境影响报告表》，于2022年7月13日取得聊城市东昌府区行政审批服务局批复（东昌环审[2022]66号）。该项目2022年7月14日开工建设，2022年8月生产设备调试并开始试运行，在调试期间无信访，无违规

行为。

2022年8月，聊城市科源环保检测服务中心接受聊城美联众合动物医院有限公司的委托，对手术室建设项目进行现场监测。公司接受委托后，组织人员到项目建设所在地进行了现场踏勘，收集了与项目有关的资料，在和技术人员进行反复现场交流的基础上进行了初步工程分析，共同制定了监测方案，于2022.08.12~2022.08.13进行了检测，聊城美联众合动物医院有限公司在此基础上完成了项目竣工环境保护验收监测报告表的编制。

3、投资情况

该项目总投资为50万元，其中环保投资2.5万元，占总投资的5%。

4、验收范围

聊城美联众合动物医院有限公司手术室建设项目。

二、工程变动情况

根据现场踏勘，该项目的性质、规模、地点、生产工艺与环评及批复内容相同，项目建设内容与环评一致。没有涉及重大变动。依据环境保护部办公厅发布的环办[2015]52号文和《污染影响类建设项目重大变动清单（试行）》（环办环评函[2020]688号），项目无重大变动，本项目能够达到验收条件。

三、环境保护设施建设情况

1、废水

项目废水主要是医疗废水。

医疗废水：医疗废水主要产生于诊疗、手术过程清洗等，产生率按85%计，则医疗废水产生量为0.17m³/d，61.2m³/a。经污水处理设施消毒处理后排入小区化粪池预处理，最后经污水管网排入聊城市新水河污水处理有限公司深度处理。

2、废气

项目运营过程中产生的废气主要包括接诊动物及动物粪便产生的恶臭污染物。项目医疗废水处理设备产生少量异味。

通过及时清理排泄物、紫外线灯照射、定期消毒、空气净化器净化，保证室内空气质量，同时减少宠物臭气对环境的影响。

3、噪声

项目运营期主要噪声源为就诊动物叫声、医疗设备噪声和空调外机噪声等。动物的叫声强度一般在55~75dB(A)之间，属于间歇性噪声；医疗设备噪声级在50~55dB(A)，设备数量较少，且设备安装在建筑物内部，加强管理，再经过墙体隔声、距离衰减等措施降低噪声影响。

4、固体废物

项目运营期产生的固体废物主要为手术过程产生的废包装材料、医疗废物、废紫外灯管。

废包装材料收集后外售综合利用。医疗废物和废紫外灯管经收集后暂存危险废物暂存间，交由有资质单位进行处置。

四、环境保护设施调试效果

在验收监测期间，该项目正常运行，生产负荷见下表，均符合验收监测应在工况稳定、生产负荷达设计生产能力负荷75%以上的要求。

监测日期	设计接待能力/例	实际接待量/例	生产负荷 (%)
2022.8.12	10	9	90
2022.8.13	10	9	90

监测结果表明：

1、废气

验收监测期间，臭气浓度最大排放浓度为<10，满足《恶臭污染物排放标准》中表1 二级恶臭污染物厂界标准值（臭气浓度 ≤ 20 ，无量纲）。

2、废水

验收监测期间，污水处理站出口 pH 值在 7.3~7.6 之间，悬浮物最大排放浓度为 13mg/L，COD_{Cr} 最大排放浓度为 42mg/L，氨氮最大排放浓度为 0.409mg/L，BOD₅ 最大排放浓度为 18.7mg/L，粪大肠菌群最大排放浓度为 <490MPN/L，粪大肠菌群满足《山东省医疗机构污染物排放控制标准》（DB37/596-2020）表 1 二级标准、《污水排入城镇下水道水质标准》（GB/T31962-2015）表 1 B 等级标准及聊城市新水河污水处理有限公司进水水质要求。

3、噪声

验收监测期间，北厂界监测点位昼间最大噪声在 54.6dB(A)，能够满足《社会生活环境噪声排放标准》（GB22337-2008）表 1 中 4 类标准限值要求。周边居民楼监测点位昼间最大噪声在 54.7dB(A)，声环境均可以满足《声环境质量标准》（GB3096-2008）2 类标准。万花童幼儿园监测点位昼间最大噪声在 54.8dB(A)，声环境均可以满足《声环境质量标准》（GB3096-2008）1 类标准。

4、固体废物

固体废物主要有废包装材料、医疗废物、废紫外灯管。废包装材料收集后外售综合利用，按照《一般工业固体废物贮存和填埋污染物控制标准》（GB18599-2020）标准处理。损伤性废物、病理性废物、废紫外灯管收集后暂存于医疗废物暂存间，定期委托有医疗废物处理资质的单位进行处理，按照《山东省医疗机构污染排放控制标准》（DB37/596-2020）及《危险废物贮存污染控制标准》（GB18597-2001）及修改单标准妥善处理。

五、工程建设对环境的影响

项目建设进行了环境影响评价，基本落实了环境影响评价文件及其批复要求。验收监测期间，项目产生的废气、废水、噪声能够达标排放，固

体废物能够得到妥善处理。

六、验收结论

聊城美联众合动物医院有限公司手术室建设项目实施过程中按照环评及其批复要求基本落实了相关环保措施，项目建设过程未发生重大变动；验收监测的污染物排放达到国家和地方相关排放标准，验收报告不存在重大质量缺陷。

鉴于项目基本符合验收条件，下面后续要求得到整改以后，验收组原则上同意该项目环保设施通过环保验收。

七、后续要求

- 1、进一步规范验收监测报告编制内容。
- 2、进一步采取措施减少无组织排放，加强相关噪声源控制，确保废气和厂界噪声达标排放，加强危废管理，规范危废间建设。
- 3、定期开展废气、噪声自行监测；按照《企事业单位环境信息公开管理办法》要求进行环境信息公开。

八、验收人员信息

验收组人员信息见附件。

聊城美联众合动物医院有限公司
2022年9月28日

聊城美联众动物医院有限公司手术室建设项目

竣工环境保护验收组成员名单

	姓名	单位	职务/职称	签名	备注
组长		聊城美联众动物医院有限公司	经理		建设单位
成员	唐永顺	聊城大学	教授		专家
	刘道辰	聊城大学	教授		专家